

# Tartu päevapiltniku Georg Friedrich Schlateri fotod Eesti Ajaloomuuseumis

Tõnis Liibek

1804. aastal Ida-Preisimaal Tilsitis (nüüdne Sovetsk Kaliningradi oblastis) sündinud Georg Friedrich Schlater saabus Riia kaudu Tartusse 1828. aastal (Preem 1996). Peale järgnenud mitmeaastast viljakat tegevust joonistusõpetaja, maalikunstniku ja litograafina<sup>1</sup> müüs ta 1857. aastal oma litograafiatöökoja ning pühendus edaspidi fotografeerimisele. Schlateri fotoateljee, mis oli esimesi püsistuudioid Tartus<sup>2</sup> ning kogu Eestis, tegutses kokku 16 aastat kuni omaniku surmani 1870. aastal. Artiklis käsitletakse Schlateri fotograafilist loomingut Eesti Ajaloomuuseumis säilitatavate fotode valguses.

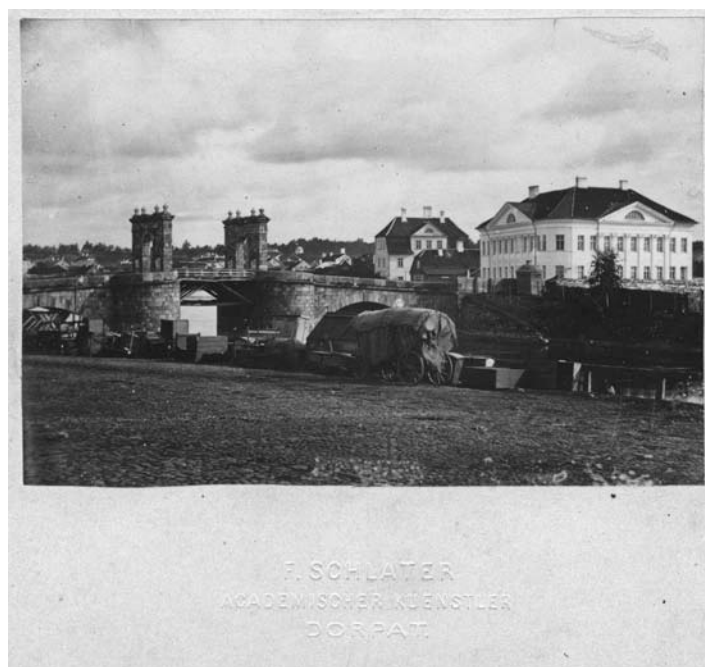


Foto 1. Vaade Tartu Kivisillale, 1860. aastate esimene pool. EAM F 16963

---

<sup>1</sup> 1835. aastal sai Schlater Peterburi Kunstide Akadeemialt vabakunstniku nimetuse, mille järel ta on ka oma fotodel kasutanud tiitlit *Akademischer Künstler* (Preem 2003, 26).

<sup>2</sup> Enne teda oli Tartus fotostuudio avanud vaid Ernst Ignatius 1854. aastal.

Ajaloomuuseumis asuvad 170 Schlateri fotot<sup>3</sup> moodustavad teadaolevalt suurima Schlateri fotode kollektsiooni Eestis. Suuremal arvul leidub Schlateri fotosid veel Eesti Kirjandusmuuseumis – ligi 70 visiitkaartformaadis stuudiofotot (Asmer 1996) ning Eesti Rahva Muuseumis – samuti umbes 70 fotot.

Ajaloomuuseumis säilitatavatest Schlateri fotodest kõige omapärasema ja väärtuslikuma osa moodustavad soolapaberfotod<sup>4</sup> (vt. tehnika kirjeldust artikli lõpus) Schlateri pärandist, mis jõudsid Ajaloomuuseumisse Õpetatud Eesti Seltsi kogudest seoses seltsi likvideerimisega 1950. aastal. Kaust<sup>5</sup>, mis kannab pealiskirja *P III. Photogr. obscur. u. unbek. Perss. aus Schlaters zusammengekeramt. Nachl.* (vähetähtsate ja tundmatute isikute fotod Schlateri kokkukogutud pärandist) sisaldab 102 ülesvõtet.



Foto 2. Vebklemistund, 1857. EAM F 17554

Lisaks sellele leidub Ajaloomuuseumis veel 68 Schlateri albumiinpaberfotot<sup>6</sup>, millest viis on kordused. Enamikus on need *carte-de-visite* s. o. visiitkaartformaadis<sup>7</sup> stuudiopildistused, kuid esindatud on ka kaks varasemat Tartu linnavaadet – Kivisillale (*foto 1*) ja Kүүini tänavale (F 17546). Samuti leidub

---

<sup>3</sup> Silmas on peetud fotosid, mille puhul Schlateri autorlus on kindlalt määratletav, tõenäoliselt leidub neid aga rohkem.

<sup>4</sup> P. Tooming on neid ekslikult nimetanud kalotüüpideks (Tooming 1990, 23, 56).

<sup>5</sup> AM 13741/433, F 17981

<sup>6</sup> Selle uudse fotopaberi tööstuslik tootmine algas Saksamaal 1854. aastal.

<sup>7</sup> Andre Adolphe Disderi poolt 1854. aastal kasutusele võetud fotoformaad, tavaliselt 6 × 9 cm, Schlateril veidi varieeruva suurusega.

Schlateri fotode seas väga huvitav visiitkaartformaadis ülesvõte 1857. aastast, mis kujutab kahte üliõpilast Tartu ülikooli vehklemisõpetaja Georg Heinrich Knigge pilgu all vehklemist harjutamas (*foto 2*). Foto on tehtud Tartus tõenäoliselt kusagil tagahoovis ning teadaolevatel andmetel võiks seda lugeda varaseimaks dateeritud fotoks Eestis, mis üritab jäädvustada liikuvat tegevust. Kuigi tegemist on lavastatud kompositsiooniga, annab see aimu fotograafi meisterlikkusest ja novaatorlikkusest. Teada on, et Schlater oli Eestis esimene, kes võttis kasutusele visiitkaartformaadi ning antud fotot võib lugeda ka üheks esimeseks selle kasutuseks Eestis. Teistest säilinud visiitkaartfotodest huvitavamaks on veel ülesvõte kunstnik Alexander Georg Schlaterist<sup>8</sup> maalimas (*foto 3*).



*Foto 3. Kunstnik Alexander Georg Schlater maalimas, 1860. aastad. EAM F 13712*



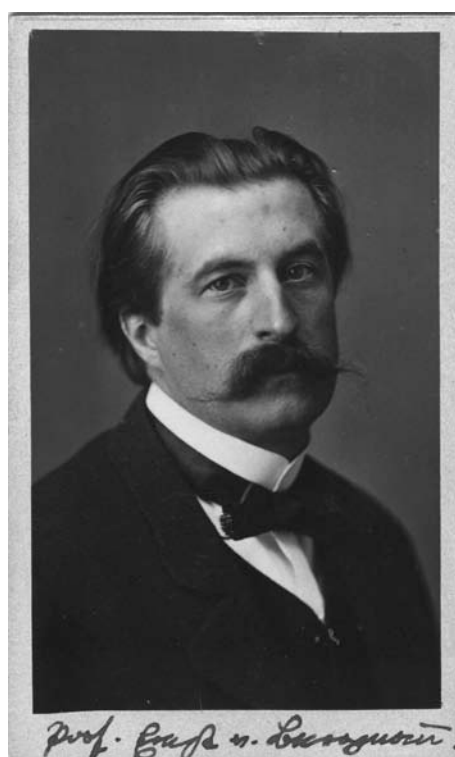
*Foto 4. Mary von Harder, 1860. aastad. EAM F 21162*

<sup>8</sup> Sündinud 1834. a. Tartus, 1872. a. asunud elama Düsseldorfis, kus suri 1879. a.

Visiitkaartfotode dateerimist hõlbustab lisaks stuudiorekvisiitide, rõivamoe, fototehnika ning stiili vaatlemisele ka kasutatud ateljeemärgistus. 1860. aastatel, mil visiitkaartfotod Eestis levima hakkasid, oli juba üldlevinuks muutunud ateljee nimetuse (enamasti kattus see fotograafi nimega) lisamine fotodele. Schlateri visiitkaartfotode puhul võib Ajaloomuuseumi fotokogu põhjal eristada seitset erinevat märgistusviisi (üks foto on ilma märgistusega). Kuigi pole kindel, et neid erinevaid variante ei kasutatud samaaegselt ning vastavalt foto tellija soovile, võib teatud reservatsioonidega nende põhjal täpsustada fotode tegemise aega. Nõnda võib eeldada, et varasemate fotode papp-põhimik on märgistatud väikese sissepressitud templiga ning hilisemad fotod, mis pärinevad 1860. aastate lõpust, on kleebitud juba trükikojas valmistatud spetsiaalselt kujundatud kartongalustele.



*Foto 5. G. F. Schlater. Conrad von Brevern, 1860. aastad. EAM F 13511*



*Foto 6. G. F. Schlater. Professor Ernst von Bergmann, 1860. aastate lõpp. EAM F 17411*



*Foto 7. Kolm generatsiooni, 1850. aastate teine pool, 13 × 17 cm. EAMF 17981/37*

Schlateri 1850. aastate lõpust ja 1860. aastate algusest pärinevad pruunikates toonides visiitkaartfotod on valdavalt rindportreed istuvatest üksikisikutest, keda on pildistatud kolmveerandvaates ja ilma taustata (*foto 4*). Samast ajajärgust pärinevad visiitkaartfotod täispikkuses pildistatud isikutest ning väikestest gruppidest, kusjuures ülesvõtete juures on kasutatud nii taustamaali kui ka stuudiorekvisiite (*foto 5*). Hilisemad on suhteliselt lähedalt pildistatud portreed, mis kajastavad rohkem järgnenud ajajärgu fotoesteeetikat (*foto 6*).

Kolmel juhul kannavad visiitkaartfotode tagaküljed ka käsitsi kirjutatud pühendust, andes sellega tunnistust ajastule iseloomulikust kombest kasutada neid kingitusena.

Säilinud soolapaberfotode puhul on tegemist eranditult stuudiopildistustega, millest 22 on grupipildid (*foto 7*)<sup>9</sup>. Üks dateeritud foto pärineb 1858., kolm 1859. aastast ning sarnase tehnika, pildistamisstiili, studiosisustuse, rõivamoe jm. detailide põhjal võib ka ülejäänud fotod paigutada samasse perioodi. Niisiis on tegemist Eesti ühtede vanimate paberfotodega<sup>10</sup>, tõik, mille muudab veel unikaalsemaks asjaolu, et see hästi säilinud kogu on üsna rohkearvuline.



*Foto 8. Tundmatu naine, 1850. aastate teine pool, 14,2 × 18 cm. EAM F 17981/100*

Seni on teadmata, kuidas need fotod ühte mappi sattusid või mis otstarbel neid kasutati. Väikesed augud mõne foto servades viitavad, et neid on kunagi

---

<sup>9</sup> Enamusel neist on kujutatud kahte, kahel aga kolme ning neljal ülesvõttel nelja isikut.

<sup>10</sup> Eestist seni teadaolevalt vanim säilinud paberile tehtud foto pärineb Tartust 1854/1855. aasta vahetuselt (Tooming 1990, 22).

eksponeeritud. Enamus fotodel olevatest isikutest on identifitseerimata. Olemasolevate juurdekirjutuste ning kaudsemalt ka rõivastuse põhjal võib öelda, et pildistatud on valdavalt üliõpilasi, õppejõude, ametnikke, aadlikke ja nende naisi. Juba foto hind, mis paremates ateljeedes kõikus kahe ja viie rubla vahel<sup>11</sup>, kitsendas isikute ringi, kes võisid lasta end fotografeerida.



*Foto 9. Pr. Stahlberg Tallinnast, 1850-ndate teine pool, 15 × 19,7 cm. EAM F 17981/80*

Kujult on ligi poole fotodest ovaalsed, ülejäänud nelinurksed (mõnikord mahalõigatud nurkadega) ning varieeruva suurusega.<sup>12</sup> Üks foto (*foto 8*) on koloreeritud, muidu domineerivad pruuni ja hallika tonaalsusega pildid. Kuueteistkümmel korral on taustana kasutatud romantilist maastiku- või loodusvaadet (*foto 9*), kusjuures mitmel puhul on taustapannooode asemel taust

<sup>11</sup> 1861. a. maksis kuulsas Ch. Borchardi studios Tallinnas üks foto 2–50 rubla (Teder 1972, 28), kuna 1863. a. sai teistest studiotest kolm fotot ühe rubla eest (Revalsche Zeitung 23. veebr. 1863).

<sup>12</sup> Suurim 18,5 × 24,5 cm, väikseim 7,2 × 10,3 cm.

hiljem käsitsi juurde maalitud. Neljal juhul kannab maalitud taustaga foto ka maalikunstnik Konstantin von Kügelgeni<sup>13</sup> signatuuri (foto 10).



Foto 10. Tundmatu naine, 1850. aastate teine pool, 14 × 19 cm, taust K. v. Kügelgen.  
EAM F 17981/59

Stuudiorekvisiitidest on kasutatud nelja- viite historitsistlikus stiilis tooli, ühte kaardi- ja ühte korvlauda, postamenti ning baldahhiini. Lisaatribuutidena

---

<sup>13</sup> Maalija ja joonistaja K. von Kügelgen (1810–1880) tegutses alates 1856. aastast Tartu kubermangugümnaasiumi joonistusõpetajana.



näeme neljal korral biidermeierlike portreemaalide juurest tuttavat raamatumotiivi, ühel korral lillevaasi ning kahel korral kirja (*foto 11*). Pildistatavate endi poolt kaasatoodud, sotsiaalset positsiooni ilmestavatest aksessuaaridest esinevad mõõgad, jalutuskepid, sigarid ning ühte härrasmeest on pildistatud koos viuliga. Selleaegse fotoesteetika kohaselt ei hoita fotodel peakatet peas ega sigarit suus. Üldiselt võib nentida, et Schlater kasutas stuudiorekvisiite võrreldes paljude lääne kolleegidega, nt. toleaegse ühe tuntuima saksa fotograafi Franz Seraph Hanfstaengliga<sup>14</sup>, tagasihoidlikult.



<sup>14</sup> Franz Hanfstaengl (1804–1877) saksa maaliija, litograaf ja fotograaf. Rajas 1833. aastal litograafiatöökoha Münchenis ning pühendus 1853. aastal fotograafiale. Tema elukäik on paljuski võrreldav Schlateri omaga (Gebhardt 1984).

*Foto 11. Dr. Petzold Rakverest, 1850. aastate teine pool, 14,3 × 18 cm, retušeerinud K. v. Kügelgen.  
EAM F 17981/95*

Enamus kõnealustest soolpaberfotodest kujutavad erinevas vanuses naisi, veidi vähem on fotosid meestest, neljal fotol on tütarlapsed, puuduvad aga ülesvõtted poistest või väikelastest. Naisi on (ühe erandiga) pildistatud istuvana, ka meeste puhul on see domineerivaks poseerimisviisiks. Samas tütarlaste puhul on eranditult kasutatud seisvat poosi (*foto 12*), mille põhjal võiks järeldada, et tegemist pole mitte üksnes fototehnilistest põhjustest tuleneva valikuga, vaid teatud pildistamisstereotüüpide järgimisega. Iseloomulik on, et Schlater pole püüdnud fotosid elavdada mõne poseeritud tegevusega nagu näiteks üliõpilaste puhul õllejoomine, kaardimäng vms.



*Foto 12. Tundmatu tütarlaps, 1850. aastate teine pool, 14,5 × 19,7 cm. EAM F 17981/41*

Pildistatavad on soolapaberfotodel valdavalt täispikkuses, harvemini esineb rindportreid, puuduvad aga lähivõtted. Inimesi on pildistatud nii profiilis, nn. kolmveerandasendis kui otsevaates, mille juures on kasutatud kindlaid poose. Neist iseloomulikumad on toetumine lauale või postamendile, meestel käte ristamine või ühe käe põues hoidmine, abielupaaride puhul üksteise käest kinnihoidmine jms. Pooside jäikus on osaliselt tingitud pikast säriajast ning peatugede kasutamisest. Fotode kvaliteedi parandamiseks ning neile suurema kunstilise väärtuse andmiseks on osa soolapaberfotodest tugevalt retušeeritud (*foto 13*).



*Foto 13. Õed Rentzid, 1850. aastate teine pool, 10,9 × 13,8 cm, soolapaberfoto tõenäoliselt pabernegatiivist.  
EAM F 17981/90*

Kokkuvõtteks võib öelda, et Schlateri Ajaloomuuseumis säilinud fotod on olulised kultuuriajaloolised dokumendid, mille põhjal saab hea ülevaate mitmete sotsiaalsete gruppide rõivastusest erinevate aastaegade ja sündmuste puhul 1850.–1860. aastatel, samuti ajastule iseloomulikust fotografeerimisstiilist ja -traditsioonidest. Nende fotode juures ei ole põhirõhk mitte niivõrd pildistatava individuaalsusel või nägude väljendusrikkusel, vaid valdavalt detailrikkusel. Veidi üllatav on, et veel 1850. aastate lõpus kasutas Schlater fotode tegemisel soolapaberit, kuigi teiste fotode põhjal võib järeldada, et samaaegselt tarvitas ta ka albumiinpaberit, mis võimaldas suuremat teravust ja kontrastsust.

Pärast Schlateri surma 1870. aastal omandas tema Aleksandri tänava fotoateljee samuti Ida-Preisimaalt Königsbergist pärinev Theodor John, kes ligi kümneks

aastaks säilitas ateljee nimes viite endisele omanikule<sup>15</sup> ning jätkas Schlateri fotografeerimisstiili ning stuudiorekvisiitide kasutamist.

## Lisa

### Soolapaberfotod

#### Merilis Sähka

Soolapaberfoto tunneb ära foto pinna järgi, mille lähemal vaatamisel on paberikiud selgelt näha. Soolapaberfoto kujutis ongi paberikiudude vahele „uputatud“, sest muud vahekihid teda põhimikpaberi pinnast ei eralda.

Menetus oli kasutusel 1840.–1880. aastatel, enne ja ka samaaegselt esimese tööstuslikult valmistatud fotopaberi – albumiinipaberi – võidukäiguga. Soolapaberfoto pioneeriks ja leiutajaks 1839. aastal oli Henry Fox Talbot. Soolapaberfoto valmistusviis teiseses ja täiustus aja möödudes, sest fotograafidel olid igapäev tihtipeale ka omad nipid.

#### Põhiretsept

Õhukest ja siledat paberit ujutada järgnevas lahuses:

naatriumtsitraati 20 g

naatriumkloriidi 20 g

želatiini, hilisemates retseptides albumiini 2 g

vett 1 liitri lahuse jagu

Paberilehed kuivatatakse ja hoitakse mõni aeg pressi all. Summutatud valguses pintseldatakse paberipind üle või ujutatakse hõbenitraadi u. 12%-lises lahuses (120 grammi hõbenitraati, 1 liitri lahuse jagu destilleeritud vett), vältides lahuse sattumist paberi teisele küljele. Soolapaberfotodel leiduvate pabervalgete täppide põhjustajaks on õhumullid, mis võivad paberite ujutamise ajal lahuse ja paberi pinna vahele jääda. Soolapaberi valgustundlikkuse tekitab naatriumkloriidi ja hõbenitraadi reaktsioon, mille tagajärjel moodustub valgustundlik hõbekloriid. Paberid säilivad kasutuskõlblikena umbes kaks päeva.

Fotokujutis kantakse paberi pinnale kontaktis fotonegatiiviga kopeerimisraamis ultraviolettkiirguses (päikesevalguses). Sarnaselt töödeldud pabereid kasutati varem ka fotonegatiivide saamiseks fotokaamerates. Paber immutati peale kinnitamist vahaga, et tõsta tema läbipaistvust.

Georg Friedrich Schlater on oma soolapaberfotode valmistamisel kasutatud peamiselt märgkolloodium-klaasnegatiive, mille kujutised on palju detailsemad kui pabernegatiivist

<sup>15</sup> Signeerides oma fotosid kirjaga *Th. John normals Schlater Atelier für Photographie Dorpat Alexander Strasse im eigenen Hause* [Th. John, varemalt Schlateri fotograafiaateljee oma majas Aleksandri tänavas Tartus].

valmistatud soolapaberfotol (v.a. F 17981/90, mis on tehtud tõenäoliselt just pabernegatiivist. *Foto 13*).

Fotokujutis ilmus paberil kohe nähtavale. Soovitud tumeduseni jõuti eredas päikesevalguses umbes viie minutiga, protsessi jälgiti aeg-ajalt paberinurka piilumiseks kergitades. Järgnes foto toneerimine – enamasti kuldkloriidi lahuses, mis tagas kujutise suurema püsivuse ning andis tulemuseks sügavpruunid või lillakaspruunid toonid. Seejärel kinnitati fotod tiosulfaadi lahuses, mis muudab ultraviolettkiirgusest puutumata hõbekloriidi vees lahustuvaks, ning pesti vees mitmekordselt, et kõigist vees lahustuvatest kemikaalidest paberis lahti saada. Soolapaberfotod kuivatati rõhu all, et tulemus oleks võimalikult sile ja sirge.

Soolapaberfoto on mati pinnaga, kujutise kõige tumedamateski kohtades on paberikiud nähtaval. Veidi läikivama pinnaga fotode valmistamiseks on arvatavasti kasutatud paberi immutamiseks suurema albumiini- või želatiinisaldusega lahust. Niisketes hoiutingimustes seisnud soolapaberfotodele on iseloomulikuks kahjustuseks fotokujutise servadest kollakaks tõmbumine ja tuhmumine.

## Kasutatud kirjandus

**Asmer, V. 1996** – Esimestest piltnikest Eestimaal ja nende fotodest Eesti Kultuuriloolises Arhiivis (1844–1900). In: Eesti Kirjandusmuuseumi aastaraamat. Paar sammukest XIII. Tartu, 83–105.

**Gebhardt, H. 1984** – Franz Hanfstaengl: von der Lithographie zur Photographie. München.

**Peters, U. 1979** – Stilgeschichte der Photographie in Deutschland 1839–1900. Köln.

**Preem, E. 1996.** – Tartu muuseumide vaategraafika Tartu ajaloo allikana. In: Tartu Linnamuuseumi aastaraamat II. Tartu, 33–34.

**Preem, E. 2003** – Maalijad 19. sajandi Tartust. In: Tartu Linnamuuseumi aastaraamat IX. Tartu, 21–40.

**Teder, K. 1972** – Eesti fotograafia teerajajaid. Sada aastat (1840–1940) arenguteed. Tallinn.

**Tooming, P. 1990** – Hõbedane teekond. Tallinn.