

Miks pildistati Tartu prostituute ehk politseifoto algusaegadest Eestis

TÕNIS LIIBEK, ajaloolane

Kurjategijaid ja teisi seadusega vastuollu sattunud on erinevatel põhjustel pildistatud fotograafia algusaegadest alates. Esimesed pildistused vangidest tehti Belgias juba 1840. aastatel ning 1850ndate alguse Šveitsist pärinevad varaseimad dokumenteerimise eesmärgil tehtud fotoseeriad kinnipeetutest.¹ Samal ajal hakati Prantsusmaal rääkima vajadusest spetsiaalse politsei fotograafia-teenistuse järele. Visiitkaartfotode buumiga 1860. aastatel muutus populaarseks kuulsuste, sh tuntud kurjategijate piltide kogumine. 1870ndateks oli seaduserikkujate pildistamine läänemaailmas muutunud küllaltki tavapäraseks.² Tehtud fotode süstematiseerimiseks kasutati erinevaid, nt kuriteotüüpidel (taskuvargad, murdvargad, petturid, röövlid jne) põhinevaid liigitusi. Euroopas ja Ameerikas hakkasid ilmuma raamatud, mis püüdsid fotode abil portreerida tüüpilist kurjategijat.

Tsaari-Venemaal keelustati kurjategijate märgistamine 1860. aastate alguses, mis raskendas edaspidi retsidivistide ehk korduvate kuritegude sooritajate tuvas-

tamist. Selle raskuse ületamisel osutus parimaks abivahendiks just fotograafia, mis aitas identifitseerida uue identiteedi võtnud seaduserikkujaid.

Eestist võib juba 1861. aasta maist leida teate selle kohta, et fotot on kasutatud kinnipeetava tuvastamiseks: „Hiljuti on üks sinne kohtuamet teinud esimese katse isiku tuvastamiseks fotograafia abil, ja nimelt nagu me oleme kuulnud, edukalt. Viru-Järva meeskohtu süüdistatav on Kroonlinna saadetud foto põhjal tuvastatud kui sealne väejooksik.“³

Sarnaseid näiteid leiab ka järgnevatest aastatest.⁴ Süstemaatilisemalt hakati kinnipeetavaid, eelkõige kriminaalkurjategijaid ja poliitilisi vange Eestis fotografeerima aga alles 1880ndate alguses. Pildistajateks olid kubermanguvalitsuse tellimisel siinsetes linnades tegutsenud elukutselised piltnikud. Näiteks 1880. aasta jaanuarist on teada, et „täna viidi Jüri Rumm Brooksmäele hr Robergi fotoateljeesse, et teda fotografeerida“.⁵

3 Das Inland, 20, 15.05. 1861, 309.

4 Дело о пересылке фотографии уроженца Ревельской губ. А.Ладыгина для опознания родственниками, 1869. Eesti Ajalooarhiiv (EAA), 30-9-1585.

5 Revelsche Zeitung, 15, 18.01. 1880.

1 Thomas Dominik Meier, Rolf Wolfensberger, Police Photography of Swiss Itinerants. – History of Photography, vol. 22, 1998: 3, 278–281.

2 Susanne Regener, Fotografische Erfassung. – Zur Geschichte medialer Konstruktionen des Kriminellen. München, 1999.

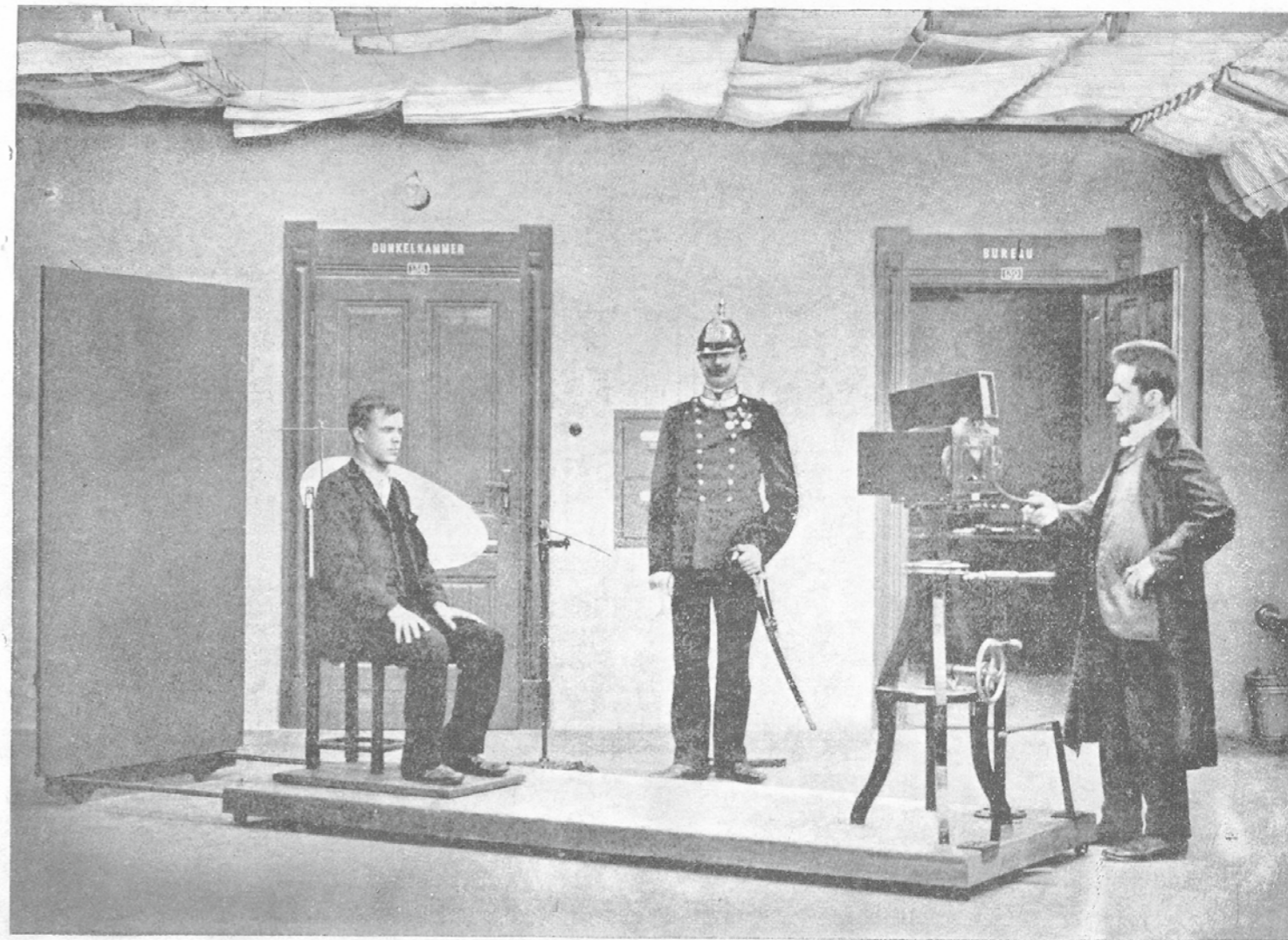


Таблица № 11. Фотографирование преступниковъ въ г. Виѣнъ аппаратомъ Бертильона (Wiener Polizei—Direktion, Erkennungsamt.).

Bertilloni juhtnõore järgiv pildistamisruum Viini politseis 20. sajandi alguses. Foto avaldati 1907. aastal Tsaari-Venemaa siseministeeriumi poolt välja antud kurjategijate pildistamist õpetavas juhendis.

Ka järgnevatel aastatel said Tallinna fotograafid kubermanguvalitsuselt tasu vangide pildistamise eest.⁶ Tehtud fotod ei eristunud aga märkimisväärselt tollastest tavapäraest ateljeepildistustest ning nende juures ei viita miski asjaolule, et pildil kujutatut võiks olla kurjategija. 1890. aastaks oli küll näiteks Tallinna kubermanguvanglasse soetatud ka fotoaparaat ja sisse seatud sobilik ruum fotode tegemiseks, kuid nagu selgub säilinud kirjavahetusest, polnud vanglaametnikel vangide pildistamiseks piisavalt aega, oskusi ja vahendeid.⁷

6 Дело о выдаче фотографу А.Робергу платы за фотографирование лиц, обвиняемых в политических «преступлениях», 1883. EAA, 29-2-5403 (1883); 5432 (1884); 5470 (1885).

7 Дело об уплате фотографу Робергу денег за списку уголовных арестантов Ревельских тюрем и о приобретении фотографического аппарата для Комитета на то же надобность, 1889–1890. EAA, 36-1-459, 23jj.

1880. aastatel alustas prantsuse kriminalist ja antropoloog Alphonse Bertillon (1853–1914) kurjategijate antropoloogiliste uuringutega, avaldades 1890 teose „La Photographie Judiciaire“, kus määratleti täpsemalt, kuidas tuleks kinnipeetavaid pildistada. Eelkõige tuli seda teha kindlalt kauguselt otsevaates ja profiilis ning nõnda, et näha oleksid ka pildistatava kõrvad. Parema tulemuse saavutamiseks konstrueeris Bertillon spetsiaalseid kinnipeetute jäädvustamiseks mõeldud fotoaparate. Tekkinud mahukad fotoarhiivid süstematiseeriti pildistatava nina- ja kõrvakuju ning teiste füsioloogiliste parameetrite põhjal.

Bertilloni ideede levik algas Tsaari-Venemaal 1890ndate alguses, mil Peterburi politseivalitsuse juurde loodi antropomeetiline büroo koos fotoateljega, mille kartoteek oli 1903. aastaks kasvanud juba ligi 60 000 isikukaardini.⁸ Büroo tegevus oli sedavõrd tõhus, et 1897 avati analoogsed

8 С.-Петербургская столичная полиция и градоначальство: 1703–1903: Краткий исторический очерк/Сост. И.П.Высоцкий: в 2 ч, СПб 1903, 290.



- ↑ Vasakul Alexander Robergi foto Jüri Rummost, 1880. Rummu Jüri oli rahvatraditsioonis talurahva kaitsjana tuntud röövel ja hobusevaras, kes 23aastasena Siberisse sunniti tööle saadeti. AM F 6623. Paremal röövel Otto Sibulov, Võru kriminaalpolitsei poolt tagaotsitav aastal 1922. Eesti Filmiarhiiv 213.A-230-90
- 20. sajandi esimesel kümnendil tegutsenud prostituutide portreed Tartu politseivalitsuse fondist. Eesti Ajalooarhiiv 325-2-585, I 9, 11

bürood ka Tallinnas, Novgorodis, Odessas ja veel mitmes Tsaari-Venemaa linnas. Kui varem olid seaduserikkujate ülesvõtted olnud äravahetamiseni sarnased tavapäraste ateljefotodega, siis nüüd hakati rangemalt järgima kindlaid pildistamisreegleid.

Pildistama hakati kinnipeetava paremat profiili ja otsevaadet, vahel kasutati seejuures ka peeglit. Pildistataval ei tohtinud peas olla mütsi, juuksed ei tohtinud katta otsmikku ja kõrvu, pildistati mõõtkavas 1/7. Pildistatav pandi istuma spetsiaalsele toolile ning reeglina kasutati peatugesid. Püsti seisvat kinnipeetavat pildistati kolmeveerandpöördes vasakule mõõtkavas 1/20. Iga pildistuse juures kasutati ühesugust säri ja (eelistatavalt kunstlikku) valgust. Teravustamine toimus kõrvale ja ninale. Portreed pildistati kahe, täispikkuses võtted viie meetri kauguselt. Täpselt oli määratletud kasutatav tehnika, keelatud oli retušeerimine jm tollastele fotograafidele omased tulemust ilustavad töövõtted. Pildistataval pidi olema tõsine näoilme, ta ei tohtinud moonutada oma

nägu, pildistamise ajal naeratada või oma pead kallutada.⁹ Vähemalt nii oleks pidanud toimuma eeskirjade järgi. Vaadeldes aga säilinud ülesvõtteid võib vaid nentida, et nendest reeglitest ei peetud kuigi täpselt kinni. Küll on piiratud vaid otsevaatega, pildistatud õues või erinevas mõõtkavas jne. Tagaotsitavate isikute puhul kasutati loomulikult kättesaadavaid varasemaid pildistusi erinevatest politseialbumitest.

19. sajandi viimast ja 20. sajandi esimest kümnendit võib pidada politseifoto varaseks õitsenguperioodiks, mil foto oli inimese tuvastamise esmaseks abivahendiks. Nõnda on ka Eesti arhiivides säilinud mahukad politseialbumid, kus fotodel on näha mõrvarid, röövlid, hobusevargad, hulkurid, vägistajad, salakaubavedajad, mässajad, pühaduse rüvetajad jt. Naiste puhul oli sagedasemaks süüteoiks kitsikusest ajendatud lapsetapp või süütamine ja liider-

⁹ С. Н. Трегубов, Основы уголовной техники. Научно-технические приемы расследования преступлений, Петроград 1915, 284j.





Tallinna politseivalitsuse album 19. sajandi lõpu ja 20. sajandi alguse pildistustega kinnipeetustest ja tagaotsitavatest. Eesti Ajalooarhiiv 54-1-35, I XII

damine.¹⁰ Samuti näeb nendel albumilehekülgedel sageli tuvastamist nõudvate isikute pilte. Oli ju tollal tavapärane, et varem karistatud isik ei mäletanud kinnipidamisel enam oma nime ega päritolu. Selle välja selgitamiseks saadeti kinnipeetavast tehtud fotod tuvastamiseks üle riigi kuni mitmekümnesse politseiasutusse.

Tehtud ülevõtetele hakati lisama aina põhjalikumaid antropomeetrilisi andmeid. 1907. aastal ilmus Peterburis siseministeeriumi põhjalik juhend kurjategijate pildistamiseks ja registreerimiskaardi koostamiseks, kus ühe näitena on ära toodud ka eestlase Karl Sinka kaart.¹¹

1911. aastal võis tuntud Eesti fotograaf Peeter Parikas vaid nentida: „Üleüldse on fotograafia kohtupraktikas süüdistuse ülesseadmise ja süüdlase otsimise asjus tähtis koht.“¹² Kuigi 19. sajandi lõpus oli lisaks fotodele olulise inimeste identiftseerimise vahendina kasutusele võetud ka daktüloskoopia ehk sõrmejälgede uurimine, ei kaotanud foto ka edaspidi oma tähtsust, pigem vastupidi. 20. sajandi algul muutus tavapäraseks fotode kasutamine erinevates töendites ja passides, nt jalgrattalubade juures ning jätkuvalt koostati mahukaid albumeid kinnipeetustest, kahtlustatavatest ja tagaotsitavatest. 1920.–1930. aastatest on säilinud tuhandeid pildistusi nt poliitilise politsei Tallinna, Tartu, Võru ja Kuressaare jaoskondade albumites.¹³

Omaette ühiskonnahormide piirimal tegutseva inimgrupi on läbi aegade moodustanud prostituudid. Kuulumata küll otseselt kurjategijate hulka on juba 19. sajandi lõpus ka Eestis peetud vajalikuks nende tuvastamise ja kontrollimise lihtsustamiseks nende pildistamist. Varasemaid näiteid võib leida aastast 1894, mil Riias on Tartu politseivalitsusse saadetud prostituudi preili Johanna Maria

Agnes Mülleri foto.¹⁴ 1898. aastast on teada, et Tartus oli 42 000 elaniku kohta 236 prostituuti, st protsentuaalselt rohkem kui enamikes tollastes Euroopa suurlinnades, kuid umbes sama palju kui näiteks Varssavis. Ajavahe- mikust 1895–1921 on Tartus andmeid vähemalt 1821 prostituuti kohta, kellest noorimad olid 12aastased, vanimad üle 60. Eestlasi oli nende seas ligi 60 protsenti, vene- lasi 15, lätlasi 13, poolakaid 9 ja sakslasi 4 protsenti, teiste rahvuste esindajaid oli vaid üksikuid. Valdavalt oli tege- mist ilma kindla eelneva ametita naistega või endiste majateenijate, õmblejate, vabrikutöölise, lapsehoidjate ja müüjannadega. Igal aastal töötas Tartus 20. sajandi alguses keskel läbi 200 prostituuti.

1919. aastast on Tallinnas teada ligi 800, Tartus üle 150 ning Narvas 180 selle elukutse esindajat.¹⁵

Kõiki neid püüti jõudu mööda ka registreerida ja pildis- tada. Iseloomulikud on Eesti Ajalooarhiivis säilitata- vad Tartu linna politseivalitsuse prostituutide portreed 20. sajandi esimesest kümnendist.¹⁶ Prostituute on loo- mulikult pildistatud ka hiljem, nõnda leidub nende pildistusi mitmetes hilisemates toimikutes ja albumites.¹⁷

Lisaks kurjategijatele ja prostituutidele on juba 19. sajandil pildistatud ka teisi ühiskonna marginaalgruppe, nagu seda olid kerjused, vaimuhaiged jt. Esimeste puhul on üheks ilmekaks näiteks Reinhold Sachkeri pilt Tartu turu kerju- sest 1870ndatest.

Loe lk 30. Kas nägu reedab kalduvuse kuritegevusele?

¹⁰ Asja ilmunud Aadu Musta Siberi-teemalises raamatus on põhja- liikult käsitletud kõiki neid erinevaid sunnitööle ja asumi- sele saatmise põhjuseid ja karistatute saatuseid. Aadu Must, Siber ja Eesti. Jalaraua kõlin. Tartu Ülikooli Kirjastus, 2012.

¹¹ Инструкция фотографирования преступников и составления регистрационной карты примет: приложение к циркулярам Департамента полиции от 29 декабря 1906 г. и от 9 апреля 1907 г. С.-Петербург, 1907. Vt ka Herbert Lindmäe, Kohtufotograafia. Tartu, 1973.

¹² Peeter Parikas, Teaduseline fotograafia. Eesti Kodu: 1911, lk 80.

¹³ Suur osa nendes albumites olevatest fotodest on nähtavad ka Rahvusarhiivi fotode andmebaasi FOTIS vahendusel (<http://www.ra.ee/fotis>). Vt nt Poliitilise politsei Tallinna jaoskonna poolt taga- otsitavad või vahistatud isikud: Eesti Filmiarhiiv (EFA), 123.A–238 (557 fotot), A–239 (488 fotot), A–240 (772 fotot), A–241 (509 fotot), A–242 (1060 fotot), A–243 (873 fotot), A–244 (369 fotot), A–246 (551 fotot), A–250 (108 fotot), A–251 (178 fotot). Poliitilise polit- sei Tartu jaoskonna poolt tagaotsitavad või vahistatud isikud: EFA, 222.A–247 (737 fotot), A–248 (280 fotot), A–249 (271 fotot).

¹⁴ Переписка о проституции 1894–1898. EAA, 325-1-278.

¹⁵ Heino Gustavson, Kõige vanem elukutse. Tallinn, 2006, 65j.

¹⁶ EAA, 325-2-585, l 1–16.

¹⁷ Nt Riigiarhiiv, 27-1-48a, nr 38, 45, 70, 243; EFA, 312.A-231, foto 57.